

est remarquable par sa largeur, qui est double de sa longueur; il est arrondi sur les côtés, coupé carrément à la base, assez convexe sur le disque, avec une large gouttière de chaque côté. Les élytres sont aplaties et de même forme que celles du *Flavosignatus*, mais elles sont brillantes, et présentent des côtes sensiblement élevées, séparées par des stries profondes, au fond desquelles on aperçoit difficilement une ponctuation très-fine. Elles sont ornées, chacune antérieurement, d'une tache jaune oblique, peu contournée; et postérieurement d'une bande ondulée commune de même couleur. Les côtés sont arrondis, sans angles postérieurs externes sensibles, et séparément échanerées à l'extrémité, de manière à se terminer un peu en pointe à la suture. Le dessous du corps est d'un brun foncé, et les pattes entièrement d'un brun ferrugineux. — Long. 7 mill.; larg. 3 mill.

---

ESSAI SUR les *Coléoptères de la Polynésie*,

par M. LÉON FAIRMAIRE. (Suite.)

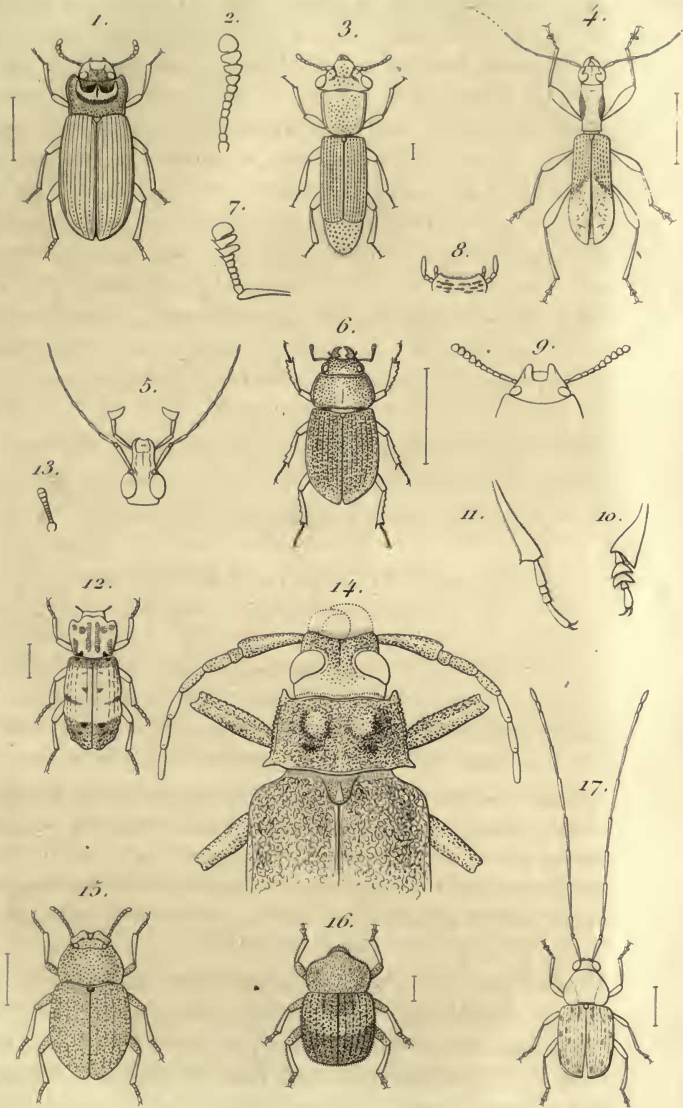
*pag. 277*

BUPRESTIDES.

22. *Chrysodema Tayautii*; Guérin, *Rev. zoolog.*, 1847, p. 7. — Long. 26 mill.; larg. 9 mill.

Viridi-aurea, capite prothoraceque nitidissimis, capite profunde sulcato, prothorace utrinque longitudinaliter impresso, angulis posticis acutis, medio linea impressa; elytris minus nitidis, cum punctorum seriebus ad suturam posticeque obsoletis, apice cupreo pluribus spinis piliformibus instructo. Subtus viridi-aurea, parte media thoracis et abdominis nitide cuprea.

Rare : pris une seule fois assez abondamment dans la baie de Waïtahou (île Tatāia, aux Marquises), sur les troncs d'un gros arbre que je suppose être l'*Erythrina indica*; il n'a pas encore été vu à Taïti. M. *Vesco*. — D'après M. *Pradier*, il ne se trouve qu'à Nouka-Hiva et à Waïtahou,



Coleoptères de la Polynésie.



dans les vallées, à mi-côte, sur une espèce de *Piper* dont les sauvages font une boisson.

23. *Eurythyrea scutellaris*, *similis* Sch., Syn. Ins. ?

Cette espèce est donnée par Olivier comme venant de l'Amérique méridionale; et par Schœnherr, des Indes-Orientales : cette dernière localité est la seule véritable. Il est très-difficile, au premier abord, de séparer cette espèce de l'*Eurythyrea austriaca*; cependant l'écusson est moins large, plus cordiforme, et n'offre pas de chaque côté un gros point enfoncé. Sur le corselet, de chaque côté en arrière, on voit une très-faible dépression transversale. Les intervalles des stries sur les élytres sont moins convexes et plus ponctués; les trois premiers segments de l'abdomen ne présentent pas non plus une impression de chaque côté; enfin, de profil, les élytres ne sont pas aussi déclives en arrière, elles sont presque droites. — Trouvé par M. Pradier à Huahiné, archipel de la Société, en juillet, sur une feuille d'*Erythrina arborea*. a E. scut.  
sp

24. *Agribus indignus*. — Long. 7 mill.; larg. pas tout-à-fait 2 mill.

Supra viridianeus, capite antice nitido, inter oculos excavato et quasi bituberculato; prothorace lateribus rotundatis, margine postico ad scutellum recto, utrinque fortiter sinuato, angulis acutis, transversim ruguloso; elytris rugulosis, et quasi squamosis præsertim ad basim; subtus obscure viridi-æneus, nitens.

Dessus d'un vert bronzé peu brillant, surtout sur les élytres. Tête tronquée antérieurement, face ridée transversalement, d'un bronzé doré, plus brillante que le reste du corps; sommet de la tête fendu entre les yeux, formant de chaque côté, à l'angle interne de l'œil, une petite proéminence conique. Corselet à peine plus large que la tête, arrondi sur les bords, très-peu rétréci en arrière; angles postérieurs très-prononcés; bord postérieur droit à l'écusson, mais fortement sinué de chaque côté, ce qui rend les angles postérieurs aussi saillants; toute sa surface est ridée transversalement, plus fortement au milieu; en

arrière, on voit une impression transverse, formant une faible fossette devant l'écusson; cette impression se termine obliquement de chaque côté vers le milieu du bord externe. Elytres couvertes de rides transverses, formant, dans la partie antérieure, des espèces d'écaillés dont le dessin se perd en arrière, un peu comprimées latéralement avant le milieu; extrémité presque tronquée et crénelée. Pattes et dessous du corps d'un bronzé métallique obscur. — Très-commun, mais dans une seule localité, sur les feuilles de l'*Hybiscus tiliacea*, dans le jardin Pritchard, à Papaété. — Avril et mai, M. Vesco.

✓ 25. *A. fissifrons*. — Long. 7 mill. 1/2.

Metallico-viridis, nitidus, fronte profunda et late sulcato, inter antennas albo uniguttato, prothorace transversim ruguloso, lateribus impresso, utrinque alboguttato, elytris rugulosis, apice spinosis, postice alboguttatis; subtus nitidior, thorace griseo-pubescente, metathorace postice utrinque alboguttato, abdomine utrinque albo biguttato.

D'un beau vert métallique. Tête finement rugueuse, largement fendue; une tache soyeuse blanche entre les antennes. Corselet ridé transversalement, rebordé et impressionné de chaque côté; au milieu, une faible impression longitudinale plus large en arrière. Ecusson triangulaire, atténué à l'extrémité, finement rugueux. Elytres ruguleuses, terminées chacune par une pointe aiguë. Dessous du corps plus brillants, à reflets bleuâtres et un peu cuivreux. Pattes métalliques, cuivreuses; une petite tache de chaque côté du corselet, une autre aux 3/4 postérieurs des élytres; une triangulaire sur le bord postérieur du métathorax; une petite de chaque côté du troisième segment, et une sur la partie du premier segment laissée à découvert par les élytres, d'un blanc soyeux; le dessous du prothorax et du mésothorax est d'un cuivreux obscur avec une pubescence grise, soyeuse. Tonga-Tabou.

## ELATÉRIDES. I

26. *Dicrepidius Tastui*, Le Guill., *Descript. de 20 col.*, *Rev. zool.*, 1844, 221, 6.

D'un brun jaunâtre; tête et corselet finement ponctués, garnis de quelques petits poils jaunes. Corselet très-rétréci en avant; angles postérieurs fortement épineux; au milieu, une impression bien marquée; bords antérieur et postérieur jaunâtres. Ecusson allongé. Elytres d'un jaune d'ocre finement ponctuées, striées; la base d'un jaune plus vif. — Long. 12 mill.; larg. 3 mill. 1/2. Hamoa. Je n'ai pas vu cette espèce.

27. *Monocrepidius rufangulus*. Long. 10 à 11 mill.; larg. 3 mill.

Brunneus, aut rufo-brunneus, pube densa sericea indutus; prothorace crasso, angulis posticis acutis, rufis, punctulato, medio tenuissime lineato; clytris punctato-striatis interstitiis subtilissime punctulatis; subtus obscure castaneus, antennis pedibusque pallidioribus.

Brun, parfois un peu rougeâtre, couvert d'une pubescence soyeuse grise et serrée. Tête densément et presque rugueusement ponctuée. Corselet ayant une ponctuation fine, parsemée de points plus gros; un peu plus long que large, épais, bombé, notablement rétréci en avant; angles postérieurs largement rougeâtres, saillants, aigus, portant chacun une carène courte et tranchante; au milieu du corselet, une ligne enfoncée à peine visible en avant. Elytres à stries nettement tracées, ponctuées, ayant presque deux fois la longueur du corselet et de la tête réunis. Dessous d'un ferrugineux un peu rougeâtre. Pattes d'un testacé pâle. Antennes plus foncées.

Cette espèce et la suivante sont communes toute l'année sous les écorces et sur les bourgeons de l'*Hybiscus tiliacea*; volent quelquefois le soir près des cases éclairées; se rencontrent aussi dans les parties hautes de l'île. Taïti, M. Vesco.

28. *M. Chazali*, Le Guillou, Desc. de 20 col., *Rev. zool.*, 1844, p. 220. — Long. 14, 15 mill., larg. 4 mill.

Castaneo-ferrugineus, pube densa grisea vestitus, prothorace medio vitta fusca, sæpius toto infuscato, punctato, angulis posticis acutis, elytris punctato striatis, transversim rugulosis, antennis pedibusque ferrugineis.

D'un testacé ferrugineux, passant au rougeâtre, et devenant quelquefois d'un brun rougeâtre, couvert de poils soyeux couchés qui lui donnent un aspect cendré. Tête ponctuée, un peu plus foncée sur le sommet. Antennes des mâles dépassant d'un article ou deux les angles postérieurs du corselet; celles des femelles un peu plus courtes. Corselet assez fortement ponctué, plus long que large, très-peu rétréci en avant, légèrement échancré en arrière devant l'écusson; angles postérieurs très-saillants, à peine divergents, ayant deux petites carènes; couleur variable comme le reste du corps; au milieu, une bande brune, nébuleuse sur les bords, qui envahit parfois tout le corselet, à l'exception des bords antérieur et postérieur. Ecusson allongé, triangulaire à son extrémité, très-finement ponctué, avec des poils gris, courts. Elytres ayant presque deux fois et demie la longueur du corselet et de la tête réunis, avec des stries ponctuées, ces points assez distants l'un de l'autre; intervalles ridés transversalement; suture un peu relevée. Dessous d'un jaune ferrugineux, ou rougeâtre, ou brunâtre, couvert de poils courts, soyeux, cendrés; pattes variant de même, et aussi pubescentes. Taïti, M. Vesco, M. Pradier.

J'avais signalé cette espèce sous le nom de *Mon. subcasvaneus* (*vide supra*, p. 35); en voyant l'insecte décrit par M. Le Guillou, j'ai reconnu mon erreur, que tout le monde comprendra en comparant la description à l'insecte. M. Le Guillou l'avait trouvé à Nouka-Hiva.

29. *M. sericans*. — Long. 15 mill.; larg. 4 mill.

Brunneo-cinercens, nitidus, pube densa grisea, sericante, indutus; prothorace elongato, antice vix angustato, punctato, minus

pubescente, nitidiore, angulis posterioribus acutis, bicarinatis; elytris prothorace triplo longioribus, striatis, leviter rugulosis, antennis pedibusque griseo-testaceis.

Entièrement d'un brun cendré, luisant, couvert d'une pubescence gris-jaunâtre, soyeuse, serrée, plus rare sur le corselet, qui est plus luisant que les élytres. Tête ponctuée; antennes n'atteignant pas les angles postérieurs du corselet, ayant, à partir du troisième article, une carène qui se prolonge en dessus jusqu'à l'extrémité. Corselet un peu plus long que large, très-peu rétréci en avant; angles postérieurs très-aigus, un peu divergents, ayant en dessus deux petites carènes formant entre elles une petite gouttière; bord postérieur échancré devant l'écusson, offrant une impression transversale au milieu de laquelle, vis-à-vis l'écusson, on voit un sillon très-court, longitudinal; ponctuation fine, couleur plus foncée que le reste du corps, plus brillante, une teinte rougeâtre aux angles postérieurs. Elytres allongées, s'atténuant peu à peu, mais sensiblement jusqu'à l'extrémité, qui est tronquée, ayant trois fois la longueur du corselet; stries ponctuées, intervalles finement rugueux comme une râpe. Dessous du corps de même couleur, plus luisant, pubescence plus courte. Pattes d'un testacé pâle; antennes plus foncées. Rare : sur l'*Hybiscus tiliacea*. Taïti, M. Vesco.

Je place provisoirement ces deux dernières espèces dans le genre *Monocrepidius*, dont ils diffèrent par les caractères suivants : Antennes ne dépassant pas le corselet; premier article gros, le deuxième petit, le troisième au moins deux fois aussi long que le deuxième, le quatrième égal au premier, un peu plus long que le troisième; quatrième article des tarses cordiforme, ne formant pas une véritable lame; premier article aussi long que les trois suivants; fémurs se cachant dans une fossette; épistome arrondi; labre formant un lobe arrondi.

30. *Oophorus instabilis*. — Long. 4 mill. 1/2; larg. 1 mill.



Testaceus, pubescens, capite ferè nigro, punctato, prothorace punctulato, angulis posticis validis, acutis : brunneo, margine antico angulisque posticis testaceis; elytris punctatis, striato punctatis, medio macula brunnea, ad margines exteriores dilatata, ad suturam obsoleta; subtus pallide brunneus, punctatus, pedibus pallide testaceis.

D'un testacé un peu pâle, couvert d'une pubescence d'un d'un jaune grisâtre extrêmement courte. Tête sensiblement convexe, finement ponctuée; le bord antérieur étroitement testacé. Antennes n'atteignant pas la base des angles postérieurs du corselet, peu dentelées en scie; premier article plus gros que les autres, deuxième et troisième égaux, le quatrième aussi long que le premier, et même que les deuxième et troisième réunis; les autres sont d'égale longueur; couleur d'un brunâtre clair, avec la base testacée. Corselet à peine plus long que large, sensiblement rétréci d'arrière en avant; bord postérieur largement échancré en demi-lune, ce qui rend les angles larges à la base; ceux-ci sont aigus, mais non allongés, avec une carène assez longue en dessus; surface finement ponctuée, brunâtre, le bord antérieur et les angles testacés. Elytres ayant un peu plus de deux fois la longueur du corselet et de la tête réunis, s'atténuant à peine en arrière; extrémité arrondie, à stries ponctuées; les intervalles très-ponctués, et presque rugueux; testacées, ayant au milieu une fascie brunâtre, allongée, dilatée sur les bords latéraux, mais presque obsolette vers la suture. Dessous d'un testacé brunâtre, plus foncé sur l'abdomen, très-ponctué. Pattes d'un testacé pâle. — Je n'ai vu que deux individus mâles, et une femelle qui est en même temps une variété de coloration : elle a 5 millim. de longueur et 1 millim.  $\frac{1}{4}$  de largeur; elle est plus grande, le corps est plus large et plus épais; la couleur est plus pâle; le corselet, la tête et le dessous du corps sont d'un testacé un peu foncé; sur les élytres on retrouve à peine la trace des taches brunâtres latérales; un des mâles offre déjà cette dégénérescence, mais moins prononcée.

Rares : vivent sur les fleurs du *Metrosideros diffusa*, (Myrtacée), sur les lieux presque arides de côteaux élevés, à 400 mètres environ. De septembre en décembre. Taïti, M. Vesco.

31. *Adelocera pruinosa*. — Long. 10, 13 mill.; larg. 3, 4 mill. See also p.

Omnino castaneo-brunnea, subnitida, pube griseo-flava fasciata; capite fortiter punctato, antice leviter excavato; prothorace fortiter, non dense punctato; scutello oblongo, apice rotundato, fortiter punctato; elytris seriebus punctorum impressis, interstitiis subelevatis.

D'un brun châtain, avec des poils d'un gris jaunâtre, courts et soyeux, qui forment des fascies irrégulières, peu tranchées. Tête fortement ponctuée, ayant entre les yeux une impression à peu près triangulaire qui échancre légèrement le devant de la tête et relève un peu le bord de chaque côté près des yeux. Corselet très-peu plus long que large, s'atténuant un peu en avant; angles postérieurs aigus, mais non saillants, presque droits, ayant en dessus une petite carène; surface couverte de points ronds enfoncés, assez gros, mais pas très-rapprochés. Ecusson plus long que large, arrondi à l'extrémité, avec de gros points enfoncés. Elytres ayant deux fois la longueur du corselet, s'atténuant peu à peu après le milieu dans quelques individus, légèrement tronquées obliquement à l'extrémité, qui chez les autres est peu pointue; portant des lignes de points enfoncés, gros, peu serrés, les intervalles à peine relevés, très-légèrement rugueux et hispides. Dessous, pattes et antennes de même couleur, ayant aussi une pubescence d'un jaune grisâtre peu serrée et très-courte.

Assez commun sous les écorces et dans le bois carié de l'*Erythrina indica* (Légumineuse). D'avril en juin; pris rarement le soir dans les cases éclairées. Taïti, M. Vesco.

32. *A. squalida*. — Long. 14 mill.; larg. 4 mill. 1/2. See also p. 35

Brunnea, subnitida, pube flavogrisea, brevissima, subfasciata; capite antice leviter impresso, summo tenuiter sulcato; pro-

thorace crassiore, cum capite fortiter punctato, angulis posticis leviter rufescentibus; elytris seriebus punctorum substriatis, interstitiis seriatim punctatis.

D'un brun très-légèrement châtain, un peu brillant, le corselet ayant même un reflet presque métallique; dessus du corps avec des fascies très-vagues formées par une pubescence d'un gris jaunâtre, très-courte. Tête fortement ponctuée, en avant légèrement impressionnée, un sillon peu marqué, mais distinct sur le sommet de la tête. Corselet assez fortement bombé, un peu plus long que large, légèrement rétréci en avant; angles postérieurs aigus, mais presque droits, ayant chacun une petite carène, avec une teinte rougeâtre; couvert de gros points ronds enfoncés, peu serrés; pubescence presque nulle. Ecusson allongé, arrondi à l'extrémité, fortement ponctué. Elytres ayant un peu plus de deux fois la longueur du corselet, avec des stries formées par des lignes à peine enfoncées, de gros points ronds assez rapprochés; intervalles un peu relevés avec des lignes de points petits et moins réguliers. Dessous du corps, pattes et antennes de même couleur, avec une pubescence très-courte.

Trouvé une seule fois dans le fruit pourri de l'*Inocarpus edulis* (Sapotacée). Taïti, M. Vesco. — Ressemble beaucoup au précédent; il est difficile de préciser les caractères différentiels, et cependant c'est une espèce bien distincte. D'abord, pour la tête: celui-ci offre sur le sommet un sillon que le précédent n'a pas; l'impression n'est pas aussi bien arrêtée. Le corselet est plus large, plus robuste, plus bombé; les angles postérieurs sont rougeâtres; sur les élytres les gros points enfoncés sont plus rapprochés, plus gros, et les intervalles offrent des lignes de points qu'on ne distingue pas chez le précédent. En outre, ces deux espèces ne se sont pas rencontrées dans les mêmes conditions; malheureusement je n'ai vu qu'un seul individu; pour l'espèce précédente, j'en ai vu une dizaine.

## TÉRÉDILES.

33. *Cylidrus Vescoi*. — Long. de 6 à 10 mill.

Supra cyaneus, nitidus, antennis fuscis basi testaceis; subtus thorace cyaneo, abdomine flavo, femoribus pallide flavis, tibiis interdum infuscatis.

Entièrement d'un beau bleu métallique luisant, sauf l'abdomen, qui est d'un jaune orangé; quelquefois une teinte verdâtre sur la tête et le corselet. Tête aussi longue, mais plus grosse que le corselet, rugueusement ponctuée. Antennes ayant leurs six derniers articles dilatés et serriformes; brunes, avec les deux premiers articles d'un testacé obscur, ainsi que les palpes.

Corselet se rétrécissant peu à peu en arrière; ridé transversalement, en avant, une légère impression transverse, accompagnée de chaque côté d'une impression oblique: de longs poils noirâtres sur les côtés de la tête et du corselet. Ecusson d'un brun mat, couvert d'un duvet court, grisâtre. Elytres un peu plus longues que la tête et le corselet réunis, presque tronquées à l'extrémité, un peu dilatées en arrière chez les femelles, d'égale largeur chez les mâles; surface ponctuée peu profondément et peu densément; près de l'écusson et sur l'épaule, l'élytre forme une petite proéminence allongée, mais peu saillante, arrondie, plus visible chez la femelle. Pattes d'un jaune clair; quelquefois les tibias et les tarsi sont enfumés.

Pris une seule année en abondance sur de jeunes branches d'*Hybiscus tiliacea*, employées à la construction récente de cases. Cette espèce paraît vivre dans les trous creusés par un apiaire du genre *Xylocopa*. Taïti, M. Vesco.

Très-voisin du *C. cyaneus* Fab.; en diffère par l'épistôme non tridenté au milieu; toute la tête ponctuée, l'abdomen seul jaune et une protubérance à la base des élytres.

34. *Tarsostenus univittatus* Rossi. Cette espèce, originaire du midi de l'Europe, se retrouve au Brésil, à Sainte-

Catherine et au Cap de Bonne-Espérance; elle a été prise à Taïti par M. Pradier.

35. *Coryneses rufipes* Fab. Très-commun sur la plage, dans les matières animales en décomposition; vit avec le suivant, qui est moins commun. Taïti, M. Vesco.

36. *C. ruficollis* Fab. Ces deux espèces sont répandues dans toutes les parties du monde.

#### CLAVIGORNES.

37. *Carpophilus flavidus*. — Long. 3 mill.

Pallide flavus, oblongus, depressus, parce pubescens, thorace transverso, angulis posticis rectis, elytris thorace duplo longioribus.

Oblong, déprimé, d'un jaune pâle un peu luisant, avec une pubescence dorée, très-courte et très-rare. Tête, corselet et élytres finement et densément ponctués; sur la tête, en avant, de chaque côté, une petite fossette. Corselet transversal, côtés légèrement arrondis; angles postérieurs droits; écusson plus finement ponctué que les élytres; celles-ci deux fois aussi longues que le corselet. Abdomen à peine visiblement ponctué. Taïti, M. Pradier.

Voisin du *C. ochraceus* Erichs., Zeitschr. Germ., 1843, p. 260; s'en distingue par la couleur pâle et les angles postérieurs du corselet pointus.

38. *C. mutabilis*. — Long. 2, 3 mill.

Parum depressus, punctatus, elytris prothorace dimidio longioribus, colore variabili; brunneus, prothoracis lateribus et macula elytrorum arcuata rufis; interdum testaceus prothoracis disco et macula elytrorum brunnea.

Allongé, peu déprimé, densément ponctué, avec une pubescence soyeuse; corselet plus finement ponctué que les élytres, avec les angles arrondis, et quelquefois au milieu une ligne peu sensible; élytres ayant une fois et demie la longueur du corselet, tronquées à l'extrémité: couleur très-variée. Dans les jeunes individus, elle est d'un testacé

assez clair, avec le disque du corselet et une tache sur chaque élytre, brunâtres; puis, comme transition, la couleur devient rougeâtre, avec le disque du corselet, une tache au milieu de l'élytre et l'extrémité bruns; la couleur normale est d'un brun noirâtre, avec le tour de la tête, celui du corselet, une tache arquée sur chaque élytre, l'abdomen et les pattes d'un rouge de sang obscur. Dans une variété, il n'y a plus de rouge que la partie postérieure de la tête et une bande transversale étroite à la base des élytres. Taïti.— Très-commun, ainsi que les deux espèces suivantes, dans tous les fruits pourris, mais particulièrement dans les oranges et les citrons : toute l'année. M. Vesco.

Cette espèce est voisine du *C. obsoletus* Erich., Zeits., Germ., 1843, p. 259; elle en diffère par les élytres plus longues et le corps moins déprimé; les couleurs sont aussi disposées différemment.

Eschscholtz décrit, dans son *Entomographien* (édition Lequien, p. 48), une Nitidulaire qui doit se trouver dans la Polynésie, et qu'il faut probablement ranger parmi les Carphiles :

39. *Nitidula littoralis*.

Suprà olivacea, pubescens, thoracis marginibus, ore, antennis, pedibus abdominisque limbo testaceis, clypeo distincto, elytris dimidiatis.

Radack, et îles coralligènes de l'Océan-Pacifique.

40. *Epuræa ocularis*. — Long. 1 mill. 1/2.

Flava depressa, subtilissime punctulata, elytris subtiliter punctatis, truncatis; interdum, prothoracis marginibus, antico et postico, nigro maculatis, scutello nigro, elytris puncto et apice nigris.

Jaune, déprimée; yeux noirs, saillants; corselet au moins deux fois aussi large que long, largement échancré en avant, légèrement rétréci en arrière; bords latéraux arrondis et finement rebordés, bord postérieur presque droit; surface très-finement mais assez densément ponctuée, parsemée, comme les élytres, de poils dorés. Ecusson large,